

28 ŞUBAT” SİVİL SAVUNMA GÜNÜ” NDE İŞLENECEK KONULAR

SİVİL SAVUNMA

- KAVRAMI, TANIMI , TEDBİRLERİ
- İKAZ-ALARM
- İKAZ ALARM İŞARETLERİ
- SIĞINAK
- GİZLEME KARATMA
- KBRN (KİMYASAL, BİYOLOJİK, RADYOLOJİK, NÜKLEER) SİLAHLARDAN KORUNMA

HİZMETE ÖZEL

SİVİL SAVUNMA

HİZMETE ÖZEL

SİVİL SAVUNMANIN KAVRAMI

İnsanlar ve toplumlar arasındaki çatışmaların, insanların varoluşu ile birlikte başladığı ve en ilkel koşullardan günümüzün en modern imkânlarına kadar her türlü vasıtayı kullanarak geliştiği ve son bulmadığı bilinmektedir.

Toplumların bünyeleri değiştikçe istek ve ihtiyaçları artmış, dolayısıyla kişiler ve toplumlar arasında anlaşmazlıklar meydana gelmiş, bunların çözümü için çoğu kez savaflara başvurulmuştur. İnsanların kendi kendilerine yol açtıkları en büyük felâketlerden birisi olan savaflar; daima çok büyük acılara, sıkıntılara, zararlara sebep olmasına ve tüm insanların bunu bilmesine rağmen, maalesef günümüzde de devam etmektedir.

SİVİL SAVUNMANIN TANIMI

Sivil Savunma; düşman taarruzlarına, tabii afetlere ve büyük yangınlara karşı, halkın can ve mal kaybının asgarî hadde indirilmesi; hayati öneme haiz her türlü kamu, özel teşebbüslerin korunması, faaliyetlerinin idamesi için acil onarım ve ıslahı, savunma gayretlerinin sivil halk tarafından azamî şekilde desteklenmesi ve cephe gerisi maneviyatın muhafazası maksadıyla alınan her türlü silahsız, koruyucu ve kurtarıcı tedbir ve faaliyetleri ihtiva eder.

SİVİL SAVUNMA TEDBİRLERİ

İl millî eğitim müdürlükleri/bölge müdürlükleri ile bağılı teşkillerinin anî bir düşman taarruzuna uğraması hâlinde; tehlikeye karşı önceden hazırlıklı olunması ve bazı önemli tedbirlerin alınması gerekmektedir. Kurum ve okulların, can ve malın korunması için gereken tertibat ve malzemeyi barış döneminde sağlaması bir felaket halinde nasıl hareket edileceğini bilmesi çok önemlidir. Sivil Savunma hizmetleri, hem Bakanlık tarafından hem de kurum ve okullar tarafından alınacak tedbirlerle gerçekleşir.

Mevcut durum ve gelişmeler hakkında televizyon ve radyodan gerekli bilgiler verileceğinden yayınlar izlenmeli, kurum ve okullarda; mülki amirlerin sivil savunma konusundaki yayımları/duyuruları eksiksiz uygulanmalıdır.

1- Kurum ve okulda bir sığınak yeri yoksa, kurumun/okulun iç bölümünde bulunan elverişli mekan sığınma yeri olarak ayrılmalı, bu yer Bakanlık ve İl Sivil Savunma Müdürlüğü ile koordine sağlanarak hazırlanmalıdır. Sığınma yerlerinde bulundurulması gereken yiyecek, içecek, yakacak, aydınlatma, ilk yardım ve kurtarma malzemeleri de hazır bulundurulmalıdır.

2- Kurum ve okullar etrafında odun, kömür, gaz, benzin, kâğıt, kuru ot, kırpıntı, eski eşya v.b. gibi yanıcı maddeler varsa bunları binalardan uzaklaştırıp, yangın tehlikesi olmayacak emniyetli yerlerde muhafaza edilmelidir.

3- Seferberlik veya savaş hâlinde ışıkların söndürülmesi ve karartma yapılacağı dikkate alınarak ışıkların dışarıdan ve özellikle havadan

gözükmemesini sağlamak için pencereleri örtecek siyah perde, koyu renk mukavva, karton, halı, battaniye gibi malzemeleri el altında bulundurulmalıdır.

4- Kurum ve okullarda savaş esnasında çıkacak başlangıç yangınlarının söndürülmesi, yapılacak basit kurtarma ve ilk yardım işleri gibi görev ve hizmetleri için iş bölümü yapıp bina koruma amiri ile gerekli personel (itfaiyeci, ilk yardımcı, kurtarıcı) seçilerek hazır bulundurulmalıdır.

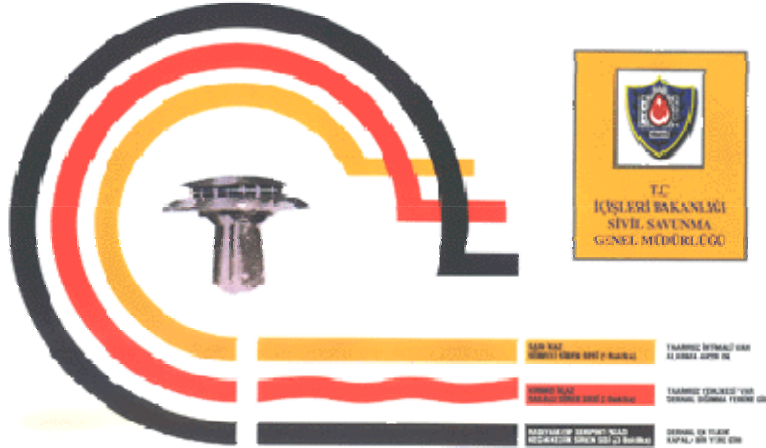
İKAZ VE ALARM İŞARETLERİ

Sivil Savunma Genel Müdürlüğü tarafından; hava saldırısı ihtimali olduğunda, hava saldırısı başladığında ve saldırının durduğunda halkın alacağı tedbirleri/önlemleri uygulamak üzere yurt genelinde il ve ilçelerimizde toplam **580 adet siren** sistemi kurulmuştur.

Kurum ve okullarda, sirenlerin vereceği ikazlara göre hareket edilecektir.

İkaz-Alarm sisteminin işaretleri ve önlemleri panoda gösterilmiştir.

İKAZ VE ALARM İŞARETLERİNİ ÖĞRENİNİZ



İkaz ve alarm işaretleri, temel olarak hazırlık ve tehlike ikazları olmak üzere ikiye ayrılır.

A - HAZIRLIK İKAZI:

Bir savaş tehlikesinde kurum ve okullarımızın gereken son hazırlık önlemlerini alabilmeleri için hükümetçe gerekli görüldüğü takdirde verilen ikazdır.

İşareti:



Radyo televizyon v.b. gibi yayın araçlarının aracılığı ile verilir


YAPILACAK İŞLER

Kurum ve okullardaki sığınma yerlerini gözden geçirip, eksikleri tamamlayıp kullanılabilir hale getirilecek, binaların çatısında ve etrafında yanıcı ve patlayıcı maddeler bulundurulmayacak, karartma emirlerine uyularak dışarıda hiç ışık yakılmayacaktır.

B- TEHLİKE HABERLERİ (İKAZLARI)

1) SARI İKAZ

Saldırı ihtimali var anlamındadır.

İşareti:  Üç dakika sürekli düz siren sesi ile verilir.

YAPILACAK İŞLER:

Kurum ve Okullarda : Doğal gaz, kazan dairesi, elektrik ve su ana anahtarları kapatılacak, yanan ocak, tüp, soba v.s. varsa söndürülecektir. Kapı ve pencereler kapatılıp perdeler çekilecek ve hemen sığınma yerlerine gerekli malzemeler alınarak gidilecektir.

Açık Alanlarda : Hemen saklanabilmek üzere en yakın sığınma yerlerine, genel sığınaklara veya bodrum gibi sığınmaya elverişli yerlere gidilecektir.

Taşıt Araçlarında : Araçtan inilecek, açıktakiler gibi davranılacaktır.

2) ALARM (KIRMIZI İKAZ)

Saldırı tehlikesi var anlamındadır.

İşareti:  Üç dakika yükselip alçalan, dalgalı siren sesi ile verilir.

YAPILACAK İŞLER:

Kurum ve Okullarda: Sarı ikaz anındaki önlemlerden eksikler varsa tamamlanacaktır. Eğer sarı ikazdan önce alarm (Kırmızı İkaz) verilmiş ise en kısa sürede sarı ikaza ait önlemleri alarak hemen en yakın sığınma yerlerine gidilecek ve korunmaya çalışılan yerde tehlike geçti işareti beklenilecektir.

Açık Alanlarda: Hemen en yakın sığınak yerine, yoksa sığınma yerlerine (köprü altı, duvar dibi veya çukur yerlere) saklanarak vücudunuzun açık yerlerini örtüp tehlike geçti işaretini beklenilecektir.

Taşıt Araçlarında: Elverişli bir yerde durup açıktakiler gibi davranılacaktır.

3) RADYOAKTİF SERPİNTİ VEYA KİMYASAL SALDIRI TEHLİKE İKAZ

Radyoaktif serpinti veya kimyasal saldırı var anlamındadır.

İşareti: ■ ■ ■ Kesik kesik siren sesiyle ve radyo, televizyon gibi yayın araçlarıyla verilir

YAPILACAK İŞLER:

Kurum ve Okullarda : Alarm esnasındaki tedbirleri alınız.

Açık Alanlarda : En yakın sığınma yerine veya kapalı bir yere gidilecek, vücudunuzun açıkta kalan yerleri örtülecektir.

Taşıt Araçlarında : En elverişli yerde durarak sığınma yerine veya kapalı bir yere gidilecek, yakınınızda emin bir yer yoksa kapı ve camları kapatılarak taşıt içinde kalınacak, vücudunuzun açık yerleri örtülecektir.

C. TEHLİKE GEÇTİ (BEYAZ İKAZ) : Tehlike geçti anlamındadır.

İşareti:

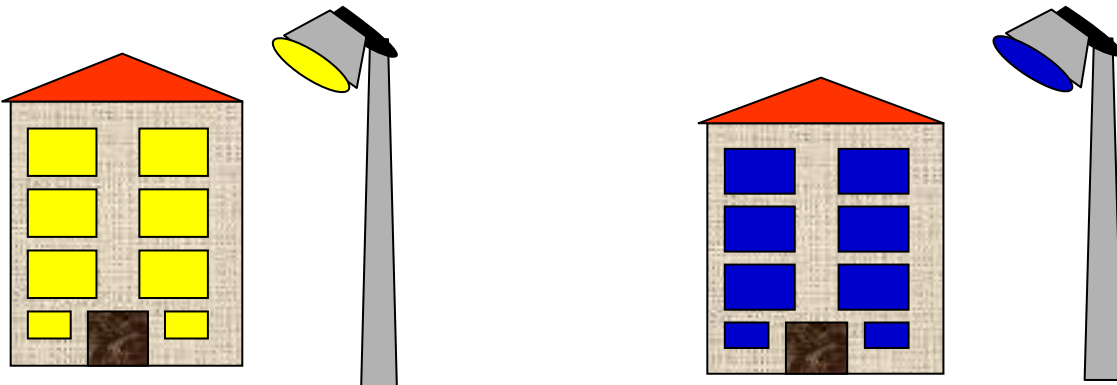


Radyo, televizyon, megafon v.b. gibi her tür yayın araçları ile duyurulur. Bu ikaz verildiğinde sığınma yerinden veya saklanılan yerden çıkılacaktır.

GİZLEME VE KARARTMA :

Hükümetçe lüzum görüldüğü takdirde olağanüstü hâlden itibaren ışıkların söndürülmesi ve karartılması uygulanır.

Kurum ve okul binalarının dışında (dışarıda) yanan ışıkların geceleri havadan gözükmemesi için tamamen söndürülmesi, yanması zorunlu olanların maskelenmesi; binaların içinde kullanılan ışıkların geceleri dışarıya sızmaması için koyu siyah perdeler, örtüler gibi araçlarla kapatılması tedbirleri alınır.



SIĞINAK VE SIĞINMA YERLERİ

Klasik ve nükleer silahlarla, kimyasal ve biyolojik harp maddelerinin tesirlerinden insanlar ile ülkenin, harp gücünün devamı için gerekli olan canlı ve cansız kıymetleri korumak amacıyla kullanılan ve bu maksatla yapılan yerlere **SIĞINAK** denir.



Teknolojik gelişmelere paralel olarak günümüzde silah ve silah sistemlerinin güç ve yetenekleri de artmış bulunmaktadır. Bunun doğal sonucu olarak cephe ve sınır gibi kavramlar bütünü ile ortadan kalkmış, tüm yurt ve sivil halk saldırı alanı içine girmiştir. Bu büyük tehlikelerden Silahlı Kuvvetlerin alacağı önlemlerin ve diğer tedbirlerin yanında sığınak yapımına önem verilerek kurtulunabilir. Aksi takdirde can ve mal kaybının fazla olacağı tabiidir.

Ancak sığınaklardan beklenen yararın sağlanabilmesi için sığınak yapımından evvel şu üç önemli prensibin mutlaka göz önünde bulundurulması gerekmektedir.

1. Sığınak yapılacak mahallin iyi tespit edilmesi,
2. Sığıntan yararlanacakların önceden planlanması,
3. Yapılacak sığınağın başka amaçlarla kullanılabilir nitelikte olması.

SIĞINAK YAPIMINDA AMAÇ

1. Can ve mal kaybını en aza indirmek,
2. Hazırlıklı olma imajı verilerek caydırıcılığı sağlamak,
3. Az masrafla toplu koruma imkânı yaratmak.

SIĞINAKTA ALINMASI GEREKEN ÖNLEMLER



HİZMETE ÖZEL

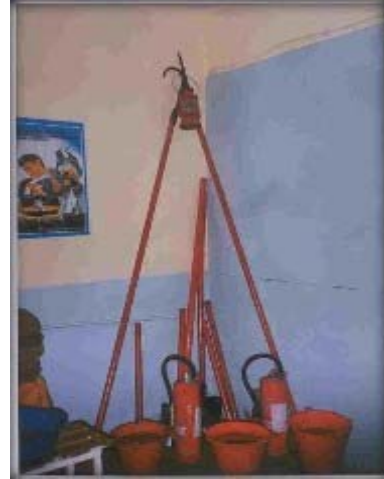
1. Sığınaklardan kimlerin ne şekilde yararlanacağı (önceden) tespit edilmelidir.
2. Sığınağın havasını bozmadan çalışabilen bir aydınlatma tertibatı bulunmalıdır.
3. Sığınaklar sıvanmamalı ve gereksiz eşya konmamalıdır.
4. Dışarı ile haberleşme tertibatı sağlanmalıdır.
5. Yangınlara karşı gerekli önlemler alınmalıdır.
6. Sığınağa girerken yeterli miktarda sağlık malzemesi ile gerekli araç ve gereç alınması unutulmamalıdır.

SİĞINAKTA BULUNMASI GEREKEN MALZEMELER

Dışarıdaki radyoaktif serpinti ve kimyasal gaz etkisinin geçmesi için belirli bir süre sığınakta kalmak mecburiyeti hasıl olabilir. Bu nedenle bütün ihtiyaçlar düşünülerek sığınak içerisindeki hayat buna göre organize edilmelidir.

Kurum ve okullarda, donatacağı sığınak veya sığınma yerlerinde birkaç günlük yiyecek, içecek ve sağlık malzemeleri, yangın söndürme araç, gereçleri bulundurulmasına dikkat edilmelidir.

İçeceklerin kapalı kaplarda, yiyeceklerin konserve şeklinde, sağlık malzemelerinin de orijinal kap veya kutularda bulundurulmalarına dikkat edilmelidir.



HİZMETE ÖZEL

**NÜKLEER, BİYOLOJİK,
KİMYASAL SİLAHLAR**

HİZMETE ÖZEL



Atomun parçalanması sonucu açığa çıkan enerjiden yararlanarak yapılan silahlara **NÜKLEER SİLAHLAR** denir.

Atom – Hidrojen – Nötron Bombası gibi çeşitleri vardır.

NÜKLEER SİLAHLARIN ETKİLERİ

Nükleer Silahların Etkileri

- 1) Anî Etkiler
 - 2) Kalıntı Etkiler
- olarak ikiye ayrılır.

Nükleer infilâkın bütün etkilerini 1 00 kabul edersek, bu etkilerden:

- %35'i Isı (Işık ile birlikte gelmektedir.)
- %5'i Anî Nükleer Radyasyon
- %45'i Basınç (Blast)
- % 15'i Kalıntı Etki (Radyoaktif Serpinti)

olarak karşımıza çıkmaktadır.

1. ANÎ ETKİLER :

1. Isı (Işık)
2. Anî Nükleer Radyasyon
3. Basınç

2. KALINTI ETKİLERİ (Radyoaktif Serpinti)

Gelecekteki savaşların tehlikelerinden belki en büyüğü olan nükleer silahların, yurt ölçüsünde karış karış, taş taş korunulması gereken tek etkisi müteakip tehlikedir. Bu tehlike "Kalıntı Etkileri" veya "Radyoaktif Serpinti" diye de adlandırılabilir. Bu tehlikenin meydana gelebilmesi için nükleer bombanın yere veya yere yakın infilâk ettirilmesi için en fazla 180 metre yükseklikte olması gerekir.

Tespiti : Tespit cihazlarıyla yapılır.

Korunma : Bölgeden uzaklaşma, maske takma, koruyucu giysi giyilmesi, temizlenme, sığınağa girme.

BIYOLOJİK SAVAŞ:



İnsan, evcil hayvan ve faydalanılan bitkilerde ölüm veya zarar meydana getirmek, malzemeyi hasara uğratmak amacıyla mikroorganizmaların veya bunların toksinlerinin (zehirlerinin) kasten kullanılmasıdır.

Biyolojik savaş amacıyla kullanılan mikroorganizmalara "**BIYOLOJİK AJAN**" denir.

Biyolojik silahlardan; sinsi olmaları, gelecek savaşlarda bu silahların kullanılacağı veya açıktan bir savaş yokken memleketleri; insan gücü ve ekonomik yönden zayıflatmak amacıyla yararlanılacağı anlaşılmaktadır.

Tespiti : Vücutta ve ortamda oluşturduğu tahribatlar.

Belirtiler : İnsanda halsizlik, baş ağrısı, ciltte anormallik, karın ağrısı v.b. Bitkilerde kuruma, sararma, gelişememe, hızlı gelişme v.b.

Biyolojik ajanların bulaşma yolu; solunum, sindirim, dolaşım, göz ve tenasul organları yolu ile bulaşır.

Korunma: Genel sağlık ve temizlik kurallarına riayet edilmelidir. Bu konu hakkında eğitimler yaptırılmalıdır.

KİMYASAL SİLAHLAR:



Kimyasal özelliği sayesinde; öldürücü, yaralayıcı ve tahriş edici etkiler gösteren, sis ve yangın meydana getiren, insan, bitki ve metallere etkili olan, katı, sıvı, gaz veya aerosol halindeki maddelere **KİMYASAL SİLAH** denir.

KİMYASAL SAVAŞ MADDELERİ

- Yakıcı gazlar
- Boğucu gazlar
- Sinir gazları
- Kan zehirleyici gazlar
- Kusturucu gazlar
- Göz yaşartıcı gazlar
- Uyuşturucu gazlar
- Muhtelif gazlar

Tespiti : Tespit cihazlarıyla yapılır.

Belirtileri :

- Uçaktan yayılan bir serpinti veya sis görünmesi
- Düşman tarafından gelen duman ve sis görünmesi
- Etrafta şüpheli yağ damlaları veya su birikmesi
- Çevreye değişik kokuların yayılması
- Görmede bulanıklık hissi
- Ani baş ağrısı
- Burun akması ve kanama görülmesi
- Göğüste ağrı, nefes almada zorluk
- Deride kızarıklık veya kabarcıklar
- Bulantı ve kusma

Korunma:

Bu silahlardan korunmak için maske takmak, koruyucu elbise giymek, temizlenmek, sığınak ve diğer kapalı alanlara yönelmek gereklidir.

DEPREM

HİZMETE ÖZEL

Yer kabuğunun derin katmanlarının kırılıp yer değiştirmesi ya da yanardağların püskürme durumuna geçmesi nedeniyle oluşan sarsıntılardır.

Depremler can ve mal kaybına yol açmakta, alt yapıyı bozarak insanların günlük aktivitelerini sınırlamakta, ülkenin ekonomik ve sosyal yapısını bozmaktadır.

Ülkemizin topraklarının %92'si deprem riski taşıdığı, nüfusumuzun %95'inin bu bölgeler üzerinde yaşaması nedeniyle, genel olarak ülkemizde, özel olarak ise Bakanlığımız ve bağlı kuruluşta alınması gereken tedbirler yanında, depreme yönelik eğitim çalışmalarına önem verilmelidir.



DEPREMDE CAN VE MAL GÜVENLİĞİ AÇISINDAN ALINMASI GEREKEN TEDBİRLER

DEPREM ÖNCESİNDE ALINACAK ÖNLEMLER

- a) Dolaplar ve devrilebilecek benzeri eşyaları birbirine ve duvara tespit edilmeli, ayrıca dolap üzerine konulan eşya ve büro malzemelerin düşmesini önlemek için plastik tutucu malzemeler kullanılmalıdır.
- b) Soba ve diğer ısıtıcıların sağlam malzemelerce duvara veya yere tespit edilmelidir.
- c) Zehirli, patlayıcı, yanıcı maddeleri düşmeyecek bir konumda sabitlemeli ve kırılmayacak bir şekilde depolanmalıdır.
- d) Gaz kaçağı ve yangına karşı gaz vanasını ve elektrik sigortalarını otomatik hale getirilmelidir.
- e) Bir deprem eylem planı hazırlayıp, bu plana göre nasıl davranmamız gerektiği zaman, zaman tatbikatla denenmelidir.
- f) Binada acilen kaçmak için kullanılacak yollardaki tehlikeleri ortadan kaldırmalı, bu yolları işaretlemeli, buralara gereksiz eşya ve malzeme konulmamalıdır.
- g) Kurum ve okullarda asansör mevcut ise kapı yanlarına “**Deprem Sırasında Kullanılmaz**” levhasını asılmalıdır.
- h) Kurum ve okullarda yapılan deprem tatbikatı ve alınan önlemler, sosyal tesisler ile bireysel olarak aile ortamında uygulanabilmelidir.

DEPREM SIRASINDA YAPILMASI GEREKENLER

a) Kurum ve Okullarda :



- 1- Pencerelelerden ve devrilebilecek eşyalardan uzak durulmalı,
- 2- Yüzümüzü ve başımızı iki elimizin arasında alarak veya bir koruyucu (yastık, kitap vb) malzeme ile korunmalı,
- 3- Dayanıklı eşyalar (buzdolabı, çamaşır makinesi v.b.) yanına cenin pozisyonu alınarak sarsıntı geçene kadar korunmalıdır.

b) Açık Alanlarda :

- 1- Enerji hatlarından, diğer binalardan ve duvar diplerinden uzaklaşmalıyız. Açık arazide çömelerek etraftan gelen tehlikelere karşı hazırlıklı olmalıyız.
- 2- Deniz kıyısından uzaklaşmalıyız.



c) Araçta :

- 1- Otoyol, bariyerlerden, köprülerden, kavşaklardan, enerji hatlarından, alt ve üst geçitlerden uzaklaşmalıyız
- 2- Sarsıntı durana kadar araç içinde beklemeliyiz.
- 3- Araçları açık alanlara yöneltmeliyiz.



DEPREM SONRASINDA YAPILMASI GEREKENLER

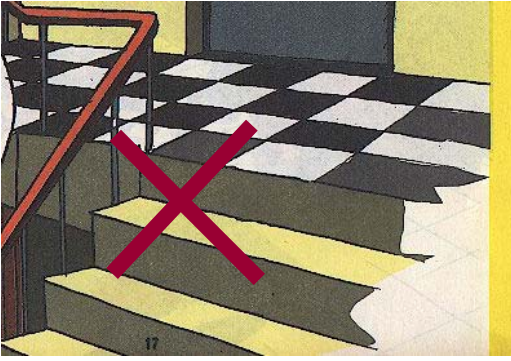
- 1- Mutfak, imalâthane, laboratuvar gibi iş aletlerinin bulunduğu yerlerde; ocak, fırın ve bu gibi cihazlar kapatılmalı, dökülebilecek malzeme ve maddelerden uzaklaşılmalıdır.
- 2- Elektrik, gaz ve su vanalarını kapatılmalı, soba ve ısıtıcılar söndürülmelidir.

3- Merdiven, balkon, koridor ve geniş sahanlı yerlerden, kolonlardan ve pencerelerden uzaklaşılmalıdır.

4- Kesinlikle asansör varsa kullanmamalı, asansörde ise kat çıkış düğmesine basarak asansör terk edilmelidir.

5- Deprem çantasını alarak bina terk edilmeli, panik yaratmadan, söylentilere inanmadan toplanma yerlerine gidilmelidir.

6- Enkaz altında kalmış ise yardım ekipleri gelinceye kadar enerji sarfetmeden süre değerlendirilmelidir.



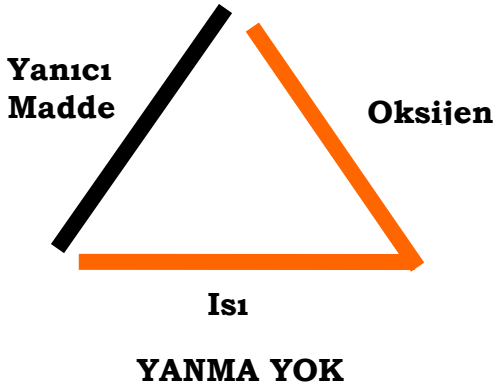
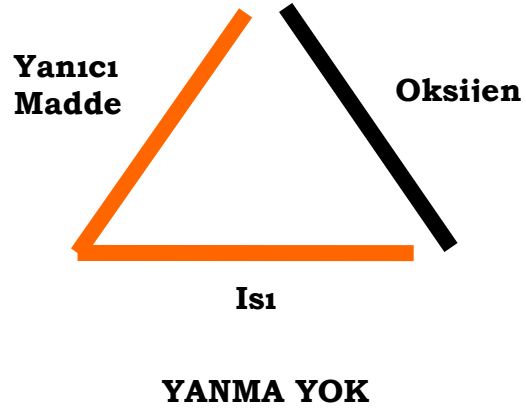
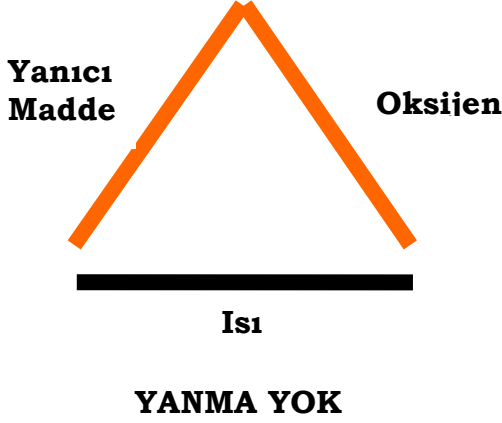
HİZMETE ÖZEL

YANGIN

HİZMETE ÖZEL

YANMA

Yanıcı maddenin ısı ve oksijenle birleşmesi sonucu oluşan kimyasal bir olaydır. Bu üç unsur bir arada olmadığında, yanma olayı meydana gelmez.

**Yanmanın Çeşitleri:**

Yanma olayı dört çeşitte olmaktadır.

1- Yavaş Yanma:

- Yanıcı maddenin bünyesi itibariyle yanıcı buhar veya gaz meydana getirmesi,
 - Yeterli ısının olması,
 - Yeterli oksijenin olması,
- halinde meydana gelmektedir.

2- Hızlı Yanma:

Yanmanın bütün belirtileri ile oluştuğu bir olaydır. Belirtiler, alev, ısı, ışık ve korlaşmadır.

3- Parlama (Patlama şeklinde yanma)

Kolayca ateş alan maddelerde görülen bir olaydır.

Patlama şeklinde yanma bir anda parlayarak yanan madde çeşitli gazlar haline gelmekte ve son derece büyük bir hacim gelişmesine uğrayarak etrafını zorlamakta ve patlamalar oluşmaktadır.

4- Kendi kendine yanma:

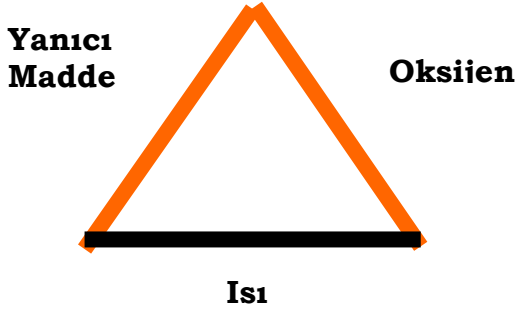
Yavaş yanmanın zamanla hızlı yanmaya dönüşmesidir.

YANGIN

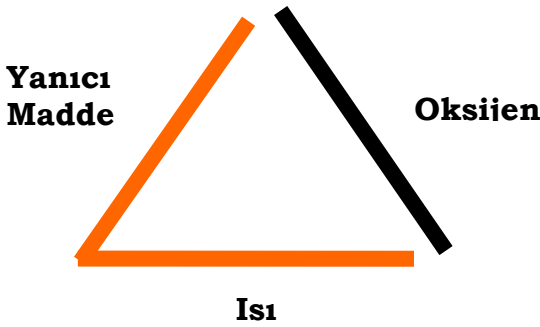
Yanma kontrol altında bulunduğu yararlı olmakta, kontrolden çıkması halinde ise yangına dönüşmekte ve kısa sürede ulaştığı boyutlarla afet halini alarak dolayısıyla can ve mal kaybına neden olmakta, yılların eserlerini ve ürünlerini yok etmektedir.

Meydana gelecek bir yangın olayını etkisiz hale getirmek için;

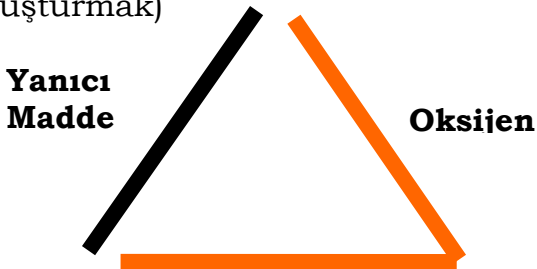
1- Soğutarak söndürmek: Yanıcı maddenin yanma ısısının altına düşürülmesi. (Su ile soğutma, yanıcı maddeyi dağıtma, kuvvetli üfleme)



2- Havayı kesmek: Oksijenin azaltılması. (Örtme, boğma, oksijeni azaltma)



3- Yanıcı maddeyi dağıtmak: Yanıcı maddeyi ortadan kaldırmak suretiyle yapılması. (Yanıcı maddeyi kaldırmak, ısıdan ayırmak, ara boşluğu oluşturmak)



Yangın Çeşitleri Isı

HİZMETE ÖZEL

Söndürme malzemesi seçiminde kolaylık amacıyla yangınlar sınıflandırılmıştır.

A Sınıfı Yangınlar :

Katı madde yangınlarıdır. (Tahta, kumaş, pamuk, çöp, tabii örtü) Bu yangınlara su köpüklü ve soda asitli tip yangın söndürme cihazları ile müdahale edilir.

B Sınıfı Yangınlar :

Yanabilen sıvı maddelerden kaynaklanan yangınlardır. (Akaryakıt, yağ, boya ve benzeri) Bu yangınlar CO₂ (Karbondioksit) köpük ve kuru kimyasal tozlu söndürme cihazları ile söndürülebilir. Basınçlı su kullanılmaz.

C Sınıfı Yangınlar :

Likit petrol gazı, doğal gaz, hidrojen gibi yanabilen çeşitli gazların sebep olduğu yangınlardır. Halon 1301, 1211 ile kuru kimyasal tozlu yangın söndürücüler kullanılarak söndürülebilir.

Elektrik tesisatı, elektrikli makine ve hassas cihazlarda bu sınıfa dahil edilir.

D Sınıfı Yangınlar:

Yanabilen hafif metallerin ve alaşımların (Magnezyum, lityum, sodyum, potasyum, seryum) yanmasından oluşan yangınlardır.

Yangın Nedenleri :

- 1- Yönetmelik, yönerge, talimat, direktif ve genelgelerde öngörülen koruma önlemlerinin yeterli düzeyde alınmaması,
- 2- Personelin ihmal, tedbirsizlik, dikkatsizlik ve kasıtlı hareketleri,
- 3- Sabotajlar,
- 4- Depremler,
- 5- Bina ve tesiste mevcut elektrik, doğal gaz, LPG ve ısıtma tesisatlarının yangına karşı emniyetli olmaması ve talimatlarına uygun kullanılmaması,
- 6- Elektrikli ısıtıcı, ocak, soba, ütü gibi cihazların kullanılmasında, kullanma talimatına uyulmaması,

Yangınlardan Korunma :

Yangınlarda can ve mal kaybının önlenmesi ve azaltılması amacıyla, yangının veya yangından doğabilecek kayıpların önlenmesi veya azaltılabilmesi için öncelikte yangına neden olabilecek faktörlerin ortadan kaldırılması veya yangına hemen müdahale edebilecek tedbirlerin alınması gerekmektedir.

YANGIN SÖNDÜRME CİHAZININ KULLANILIŞI

Kullanıcı:

- a) Yangın söndürme cihazı ile birlikte yangın mahallinde rüzgarı arkaya alarak ateşe (2-3 m) yaklaşmalı,
- b) KKT cihazın tetik mek HİZMETE ÖZEL pimi çekerek karbondioksit tüpün ise valfini sola doğru çevirerek açmalı,
- c) Tetiğe sonuna kadar bas 25 ıkan gazı veya tozu yangının başlangıcından ileriye doğru püsk

HİZMETE ÖZEL

- d) Yangının söndüğünden emin olmadan yangın mahalli terk etmemeli,
e) Tozlu cihazları toz bitene kadar boşaltmalıdır.

T.C.
MİLLİ EĞİTİM BAKANLIĞI
Destek



HİZMETE ÖZEL

HİZMETE ÖZEL

YANGIN SÖNDÜRME CİHAZLARININ BAKIM VE KONTROLÜ

Yangın söndürme cihazlarının cinsine göre, aylık, altı aylık, bir yıllık, beş yıllık, on yıllık bakım ve kontrolleri yapılır.

Aylık kontrol:

- * Genel durumu,
- * Emniyet sibobu,
- * Mühür veya pimi,
- * Hortum, lans ve tetiği kontrol edilir

Altı aylık kontrol:

Aylık kontrole ilaveten cihaz ve CO2 tüpü tartılır.

Bir yıllık kontrol:

Altı aylık kontrole ilaveten cihazın kapağı açılarak içindeki maddenin niteliğini kaybedip etmediği kontrol edilir.

Beş veya on yıllık kontrol:

Cihaz tamamen boşaltılarak tüpün niteliğini kaybedip etmediği su basınç testi ile kontrol edilebilir.

YANGIN RİSKİNE GÖRE YANGIN SÖNDÜRME CİHAZLARININ DAĞILIMI

1- Az tehlikeli bölgeler için:

İlk 50 m2 ye bir adet 6 kg lık yangın söndürme cihazı, müteakip her 200 m2 için bir adet 6 kg lık yangın söndürme cihazı kullanılır.

2- Çok tehlikeli bölgeler için:

İlk 50 m2 ye bir adet yangın söndürme cihazı, müteakip 200 m2 için iki adet 6 kg lık yangın söndürme cihazı konulur.

3- Motorlu cihazlar için:

Kurum ve okullarda hizmet aracı olarak kullanılan;

- a) Binek otomobillerde 2 kg lık bir adet yangın söndürme cihazları bulundurulmalıdır.
- b) Oturma yeri 14 kişiye kadar olan otolarda 6 kg lık yangın söndürme cihazlardan bir adet bulundurulmalıdır.
- c) Oturma yeri 14 kişiden fazla veya tehlikeli madde taşıyan otolarda 6 kg lık iki adet yangın söndürme cihazı bulundurulmalıdır.

YANGIN SÖNDÜRME CİHAZLARININ YERLEŞTİRİLMESİ

- 1- Yangın söndürme cihazlarının konulacağı yer, yangın çeşidine uygun olmalıdır.
- 2- Yangın söndürme cihazları, çabuk ulaşılabilir personelin görebileceği yerde olmalı, yerleri hiç değiştirilmemeli, cihaz ve yerleri numaralandırılmalıdır.
- 3- Yangın söndürme cihazları, duvara asılı olmalı yerden yüksekliği **90 cm**'i geçmemelidir.
- 4- Yangın söndürme cihazları, yangın çıkması olasılığı olan yerlere yakın olmalıdır.

KURUM VE OKULLARDA ALINACAK TEDBİRLER

- 1- Her bina ve tesisin “Elektrik Planı” camlı bir dolap içinde ve elektrik sayacına yakın bir yerde bulundurulmalıdır.
- 2- Laboratuvarlar, atölyeler ve çay ocağı dışında elektrik sobası, ocağı, ütüsü, benzin, ispirto, gaz veya LPG ocağı gibi yangın riski yüksek cihazlar kullanılmamalıdır.
- 3- Yanıcı, parlayıcı ve patlayıcı maddelere karşı dikkatli olmak, bu tür tehlikeli maddelerin güvenlik önlemleri alınmış mahallerde talimatlara uygun olarak muhafaza etmek ve kullanım anında ihtiyaç miktarı kadar bulundurmaktır.
- 4- Elektrik tesisatlarının bakımı, işletilmesi, kontrolü ve işlerliği için kurum ve okullarda kadrolu teknik eleman bulundurulur, bu kadronun olmadığı kurum ve okullarda mahalli elektrik işletmesi ile koordine sağlanarak yürütülür, yürütmelidir.
- 5- Yangın merdiveni kaçış yolları ve çıkış kapılarına işaret levhaları konularak her türlü engellerden arındırılarak sürekli açık bulundurulmalıdır.
- 6- Bacaların temizliği, itfaiye teşkilatı tarafından veya itfaiye teşkilatının izin verdiği kurumlara yaptırılmalıdır.
- 7- Yasaklanan yerlerde sigara içmemeli, çatı arası yanıcı maddelerden arındırılarak temiz tutulmalıdır.
- 8- Çalışma saatinden sonra nöbetçi olan ve mesai yapan görevlilerden başka kimse kalmamalı, çalışmak zorunda olanlar ilgili amirden izin almalıdır.

HİZMETE ÖZEL

9- Mutfak ve çay ocaklarında yangın önleyici tedbirler alınmalıdır.

10- Bina ve tesislerde amirin onayı ile memur, işçi, sözleşmeli ve hizmetli personel arasından,

a) Söndürme ekibi,

b) Kurtarma ekibi,

c) Koruma ekibi,

d) İlk yardım ekibi,

teşkil edilir.

11-Kazan dairesinde (kömür, fuel-oil, doğal gaz) görevli personelin ateşleme belgesi olmalıdır.

12-Elektrik, doğal gaz, ısıtma (kalorifer dairesi, soba) ve havalandırma gibi yangın ihtimali bulunan mekanlarda gerekli önlemler alınmalıdır.

13-Yardım istenilecek kurumlarla (emniyet, itfaiye, acil yardım, sivil savunma birlikleri) koordinasyon ve işbirliği sağlamalıdır.

14-Yangın dolabı donatılarının (hortum, rekor ve lansların) bakımlı ve tesisata bağlı her an kullanıma hazır halde olmalı, yangın algılama, ihbar ve alarm sistemi çalışır durumda olmalı, yangın söndürme cihazları özellik arz eden yerlerde yeteri kadar bulundurulmalıdır.

Yangını ilk gören şahıs mevcut haber verme sistemini (çan, zil, telefon v.b.) harekete geçirerek, zaman kaybetmeden kurum amirine ve şehir itfaiyesine haber verilmelidir.